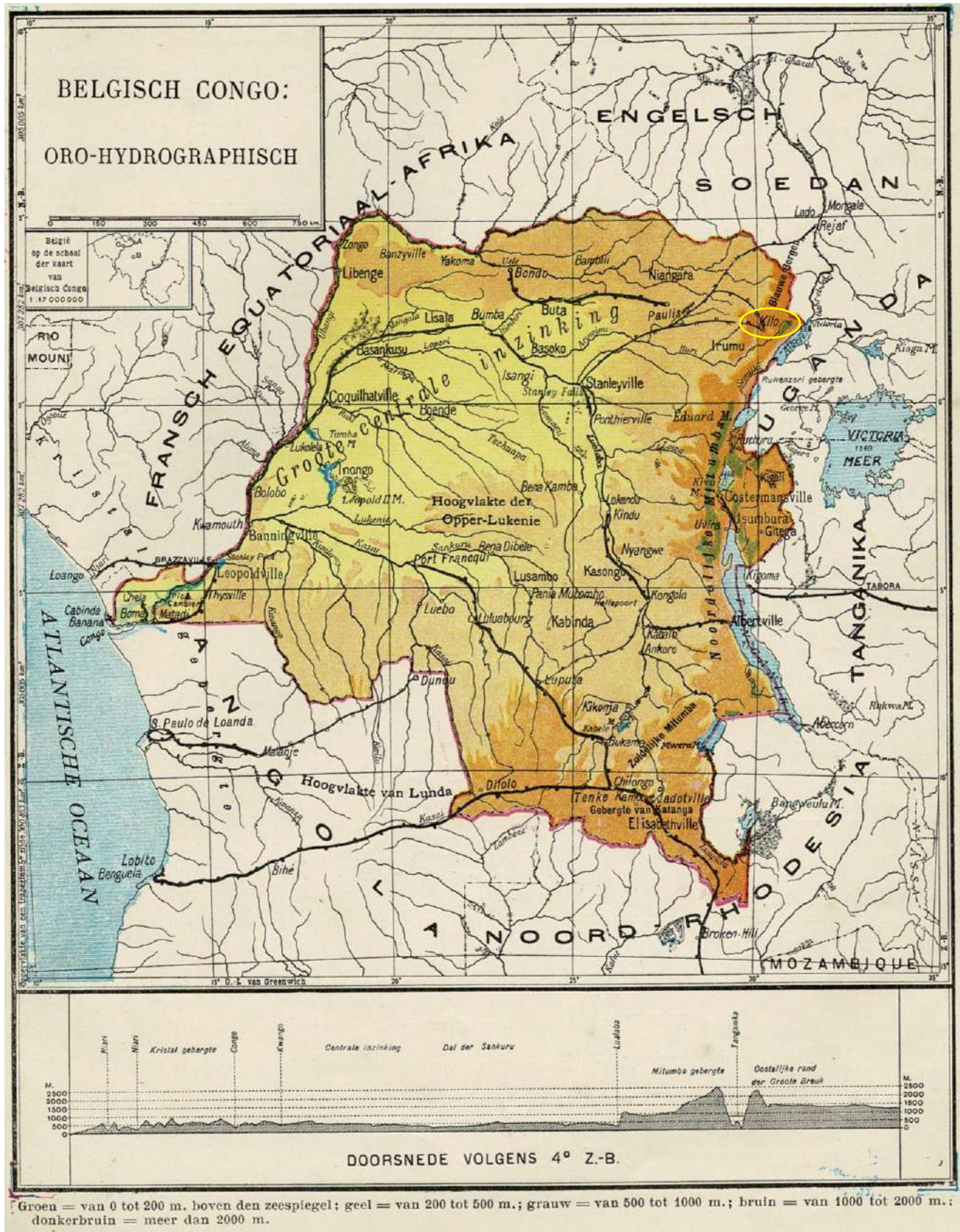
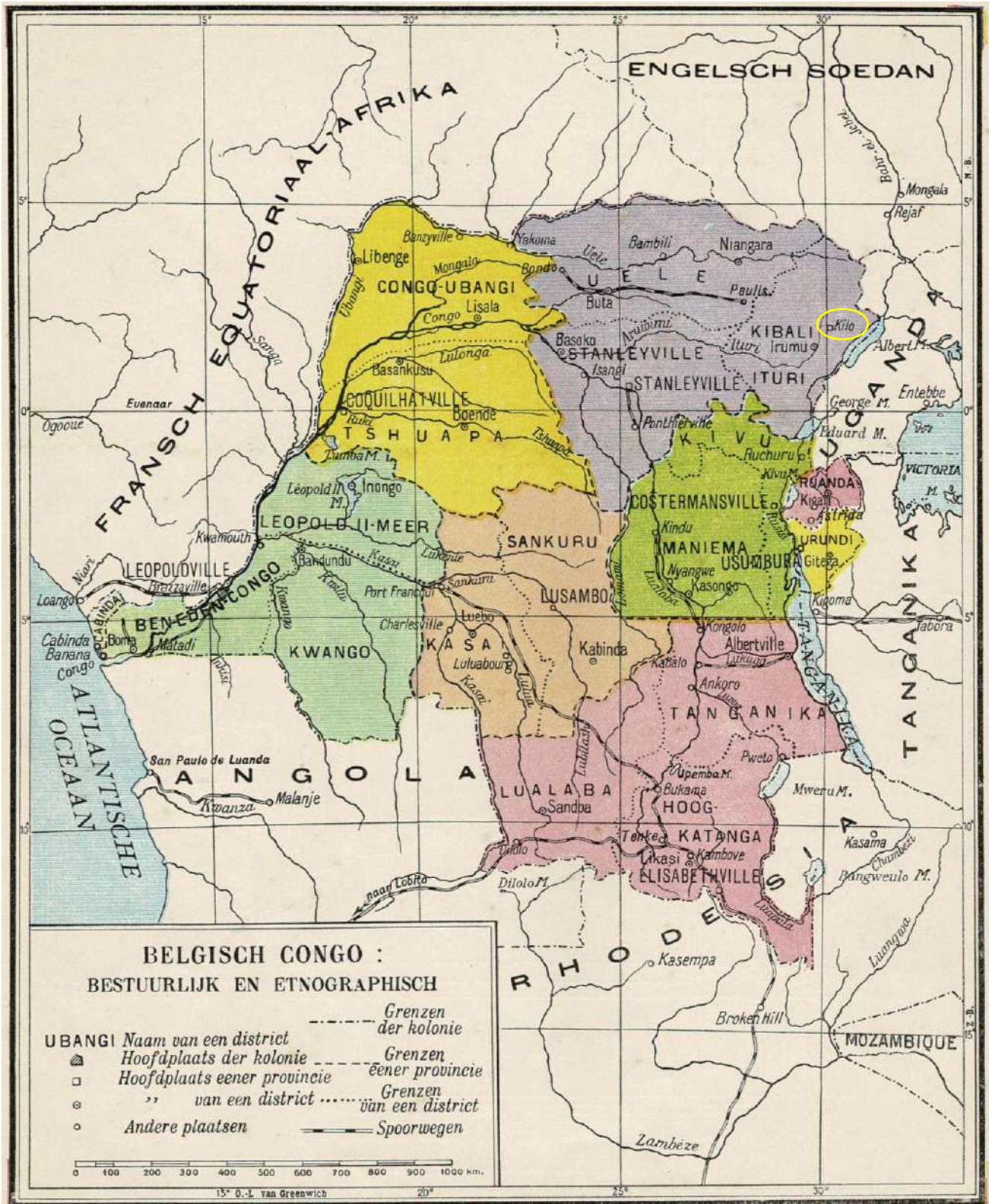


### 3. Congolese goud

De Belgen vonden in 1903 iets ten zuiden van Mongbwalu in de provincie Ituri een goudader en begonnen in 1905 de commerciële exploitatie van het Kilo-Moto goud.



© Atlas-handboek van aardrijkskunde, Joseph Halkin, Uitg. Wesmael-Charlier Namur (1935)



© Atlas-handboek van aardrijkskunde, Joseph Halkin, Uitg. Wesmael-Charlier Namur (1935)

Voordat de Belgen er toekwamen gebruikte het plaatselijke Banyali-volk goud om juwelen te maken maar dreef er geen handel mee.



*Olifantenjacht vanop de Ituri-rivier*



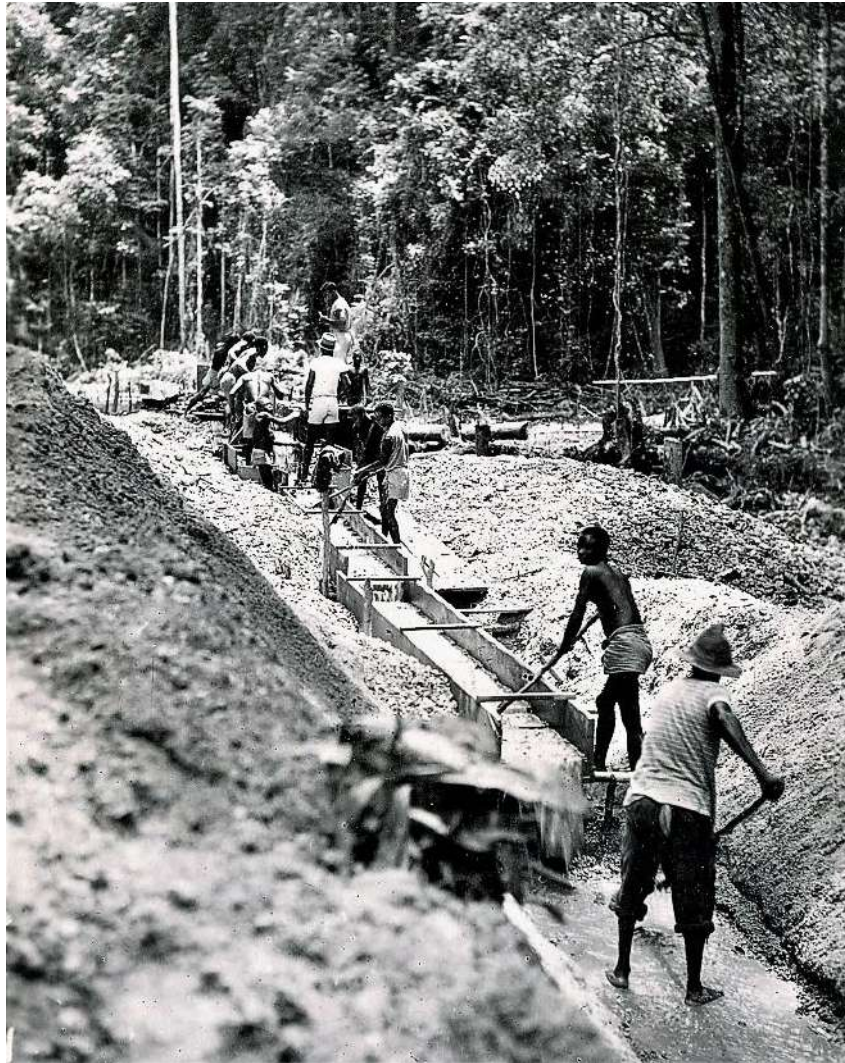
*Aruwimi-rivier - 'In Darkest Africa', M. Stanley (1890)*

Tussen 1926 en 1966 werden de mijnactiviteiten gecontroleerd door *Societe des Mines d'Or de Kilo-Moto* (SOKIMO). Deze maatschappij won goud in drie ondergrondse mijnen (Adidi, Senzere en Makala), in open mijnbouw en uit de alluviale afzettingen van de Ituri-rivier, die via de Aruwimi-rivier naar de Congo-stroom vloeit. Tijdens de jaren 50-60 werd ongeveer 11 miljoen ounce goud gewonnen. Dit is meer dan 300 ton, met een toenmalige waarde  $\pm$  340 miljoen \$ of een actuele waarde van 16,9 miljard €. De huidige Belgische goudreserve bedraagt 227,4 ton.

Het goud houdend gesteente uit de Kilo-Moto mijnen werd grof vermalen en dan met het zeer giftige natriumcyanide behandeld om het aanwezige goud op te lossen. De afvalwaterbekkens van de fabrieken die dit goud-cyanidatie proces gebruiken zijn extreem giftig.



*Mijnwerker in zijn werkkledij*

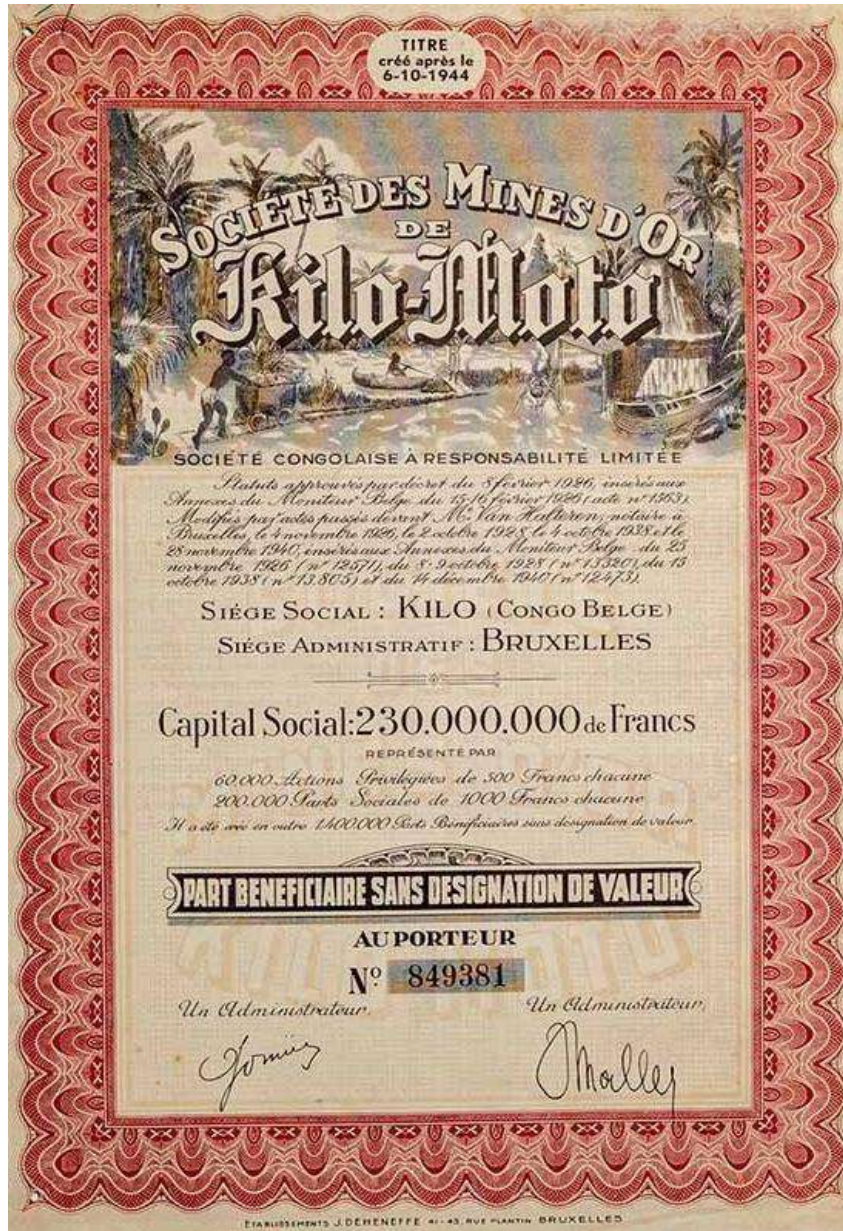


Goudwasserij

Ter gelegenheid van de 100 000<sup>ste</sup> (1957) en de 200 000<sup>ste</sup> (1951) geproduceerde kilo goud werden er bronzen penningen geslagen



Na de onafhankelijkheid werd SOKIMO in 1967 zonder compensatie genationaliseerd. Vanaf dan viel de productie sterk terug.



Kilo-Moto aandeel

Vandaag zijn de mijnen officieel gesloten maar de streek vormt het terrein van talloze illegale goudzoekers die er in uiterst gevaarlijk omstandigheden werken.